

**ОБЩЕОБРАЗОВАТЕЛЬНОЕ ЧАСТНОЕ УЧРЕЖДЕНИЕ
«ШКОЛА-ИНТЕРНАТ «АБСОЛЮТ»**

Утверждаю: 
Директор ОЧУ
«Школа-интернат «Абсолют»
Сотскова С.Ю.



**ПРОГРАММА РАЗВИТИЯ
НА 2015-2019 ГОДЫ**

Принята педагогическим советом.
Протокол № 2 от 13.02 2015г.

Раздел I. Целеполагающий Модуль

Паспорт программы развития

Программа развития Школы-интерната представляет собой нормативно-управленческий документ, характеризующий имеющиеся достижения и проблемы, основные тенденции, цели, задачи и направления обучения, воспитания, развития учащихся и особенности организации кадрового и методического обеспечения образовательного процесса и инновационных преобразований учебно-воспитательной системы, критерии эффективности, планируемые конечные результаты.

Школа-интернат создаёт условия для обучения и воспитания детей с ограниченными возможностями здоровья, всестороннего их развития, коррекции и компенсации отклонений в их психофизическом развитии для получения общеобразовательной, трудовой и социальной подготовки к самостоятельной жизни.

Научно-методические основы разработки Программы	<ol style="list-style-type: none">1. Конституция Российской Федерации.2. Конвенция о правах ребёнка, 1989.3. Конвенция о правах инвалидов, 2006.4. Федеральный закон об основных гарантиях прав ребёнка в РФ от 24.07.1998 № 124-ФЗ.5. Федеральный закон «О социальной защите инвалидов в Российской Федерации» от 24.11.1995 № 181-ФЗ6. Закон Российской Федерации «Об образовании» от 29.12.2012 № 273-ФЗ.7. Федеральный государственный образовательный стандарт начального общего образования обучающихся с ограниченными возможностями здоровья, утвержденный Министерством образования и науки РФ приказом № 1598 от 19.12.2014.8. Федеральный государственный образовательный стандарт образования обучающихся с умственной отсталостью (интеллектуальными нарушениями) утвержденный Министерством образования и науки РФ приказом №1599 от 19.12.2014.9. Устав ОЧУ «Школа-интернат «Абсолют»
Срок реализации программы	С января 2015 года по декабрь 2019 года
Цель программы	Создание полифункциональной среды, способствующей всестороннему развитию и социализации детей с ограниченными возможностями здоровья.

<p>Основные задачи программы</p>	<p>1. Создание и реализация вариативных программ, их научно-методическое обеспечение, способствующее всестороннему развитию и социализации детей с особыми образовательными потребностями.</p> <p>2. Обеспечение непрерывности и преемственности коррекционного сопровождения детей с ограниченными возможностями здоровья на разных этапах развития.</p> <p>3. Разработка действенного алгоритма взаимодействия субъектов оздоровительно-образовательного процесса (руководителей, врачей, специалистов, педагогов, родителей) по вопросам сопровождения детей с ОВЗ.</p> <p>4. Обеспечение комфортных условий обучения для учащихся с особыми образовательными потребностями (дети с легкой умственной отсталостью, дети со сложной структурой дефекта, дети с нарушениями поведения, дети из приемных семей и т.д.).</p> <p>5. Моделирование учебно-воспитательного процесса и создание адекватных инновационных педагогических технологий учебной деятельности в диаде «учитель-ученик».</p>
<p>Перечень подпрограмм</p>	<p>- Подпрограмма «Адаптация».</p> <p>- Подпрограмма «Социализация».</p> <p>- Подпрограмма «Взаимодействие».</p>
<p>Приоритетные направления деятельности педагогического коллектива</p>	<ul style="list-style-type: none"> • моделирование учебно-воспитательного процесса и создание адекватных инновационных педагогических технологий учебной деятельности в диаде «учитель-ученик»; • осуществление на постоянной основе системы подбора передовых технологий обучения детей с особыми образовательными потребностями; • создание адекватных учебных материалов: рабочих тетрадей, учебников, учебных пособий, электронных учебников; • разработка действенного алгоритма взаимодействия субъектов оздоровительно-образовательного процесса (руководителей, врачей, специалистов, педагогов, родителей) по вопросам сопровождения детей с ОВЗ; • анализ и педагогическое сопровождение приемных семей, в которых сконцентрирован контингент частной школы.
<p>Разработчики программы</p>	<p>Сотскова С.Ю.– директор школы-интерната; Пронина О.Н. – заместитель директора по учебной</p>

	<p>работе; Лагута С.В. – заместитель директора по воспитательной работе; Жеребятьева Е.А. – заместитель директора по научно-методической работе</p>
Управление программой	<p>Программа развития является управляющим документом. Общий контроль выполнения программных мероприятий осуществляет администрация, педагогический совет школы-интерната.</p>
Исполнители программы	<p>Педагогические работники, медицинские работники, органы общественного управления учреждением. В реализации Программы участвуют также семьи воспитанников, общественные и социальные партнёры ОУ</p>
Финансовое обеспечение программы	<p>Выполнение программы обеспечивается за счёт различных источников финансирования: - субвенции Московской области - средства учредителя</p>
Согласование программы и контроль за её исполнением	<p>Контроль за исполнением Программы осуществляют Министерство образования Московской области, Управления образования администрации Серпуховского муниципального района Московской области, Благотворительный фонд «Абсолют-Помощь», администрация школы-интерната.</p>

Раздел II. Аналитический модуль.

Краткая история развития школы-интерната

Общеобразовательное частное учреждение «Школа-интернат «Абсолют» создано Благотворительным фондом «Абсолют-Помощь» (решение № 1 Единственного Учредителя от 27 ноября 2013 года). Первого сентября 2014 года Школа-интернат приняла детей с ограниченными возможностями здоровья, в том числе из приёмных семей и детей, оставшихся без попечения родителей.

Свидетельство о постановке на учет Российской организации в налоговом органе по месту нахождения 50 № 011675370 от 30 декабря 2013 года выдано Межрайонной инспекцией Федеральной налоговой службы № 22 по Московской области: ОГРН 1135000006195; ИНН 5032999345, КПП 503201001.

Школа-интернат имеет право на ведение образовательной деятельности адресу: 142250, Московская область, Серпуховский район, деревня Райсеменовское, дом 12А по программам:

- дошкольное образование;
- начальное общее образование;
- начального общего образования (основная общеобразовательная программа начального общего образования, адаптированная с учетом психофизического развития и возможностей обучающихся, воспитанников с ограниченными возможностями здоровья);
- основное общее образование;
- основное общее образование (основная общеобразовательная программа основного общего образования, адаптированная с учетом психофизического развития и возможностей обучающихся, воспитанников с ограниченными возможностями здоровья);
- дополнительное образование детей и взрослых.

Лицензия Серия 50 Л 01 № 0003867. Регистрационный номер 71987 от 04 сентября 2014 года.

Характеристики участников образовательного процесса

В настоящее время в Школе-интернате обучаются учащиеся по направлению ПМПК. Это дети, имеющие нарушение познавательной деятельности, в поведенческой сфере, эмоциональной и волевой сферах. Контингент воспитанников Школы-интерната рассматривается как достаточно разнородная по составу группа детей с ограниченными возможностями здоровья.

При *задержке психоречевого развития* (ЗПРР) у ребенка отмечаются особенности речевого поведения – незаинтересованность в вербальном контакте, неумение ориентироваться в ситуации общения, а в случае

выраженных речевых расстройств – негативизм и значительные трудности речевой коммуникации. Нарушения в формировании речевой деятельности обучающихся негативно влияют на все психические процессы, протекающие в сенсорной, интеллектуальной, аффективно-волевой и регуляторной сферах. Отмечается недостаточная устойчивость внимания, ограниченные возможности его распределения. Связь между речевыми нарушениями и другими сторонами психического развития обуславливает специфические особенности мышления. Обладая в целом полноценными предпосылками для овладения мыслительными операциями, доступными их возрасту, обучающиеся отстают в развитии словесно-логического мышления, без специального обучения с трудом овладевают анализом и синтезом, сравнением и обобщением.

Дети с задержкой психического развития (ЗПР) отличаются нарушением внимания, памяти, восприятия и других познавательных процессов, ограниченным объемом представлений, незрелостью мышления, преобладанием интересов игрового плана, в той или иной степени затрудняющие усвоение школьных норм и школьную адаптацию в целом. Задержка психического развития в виде неосложненного психического инфантилизма рассматривается как благоприятная.

Умственная отсталость легкой степени (F-70) характеризуется состоянием задержанного или неполного умственного развития, которое проявляется в снижении навыков, возникающих в процессе развития, и навыков, которые определяют общий уровень интеллекта (т.е. познавательных способностей, языка, моторики и т.д.). Недоразвитие познавательной, эмоционально-волевой и личностной сфер обучающихся с умственной отсталостью проявляется не только в качественных и количественных отклонениях от нормы, но и в глубокой своеобразии их социализации. Они способны к развитию, хотя оно и осуществляется замедленно, атипично, а иногда с резкими изменениями всей психической деятельности ребёнка.

Умственная отсталость умеренной степени (F-71) проявляется в заметном отставании в развитии с детства, но большинство может обучаться и достичь определенной степени независимости в самообслуживании, приобрести адекватные коммуникационные и учебные навыки.

Дети со сложной структурой дефекта – в нашем учреждении сегодня это сочетание умственной отсталости и раннего детского аутизма, сочетание нарушений опорно-двигательного аппарата, речи и зрения.

Ребенок с синдромом раннего детского аутизма (F-84) испытывает трудности при установлении эмоционального контакта с внешним миром. Проблемным становится выражение собственных эмоциональных состояний и понимание других людей. Трудности возникают при установлении зрительного контакта, во взаимодействии с людьми при помощи жестов, мимики, интонаций. Ребенку свойственна поглощенность однообразными действиями: раскачивание, потряхивание и взмахивание руками, прыжки.

Детям с РДА свойственна эхолалия, неправильное использование личных местоимений: ребенок называет себя «ты», «она/он».

В Школе-интернате существует несколько типов классов:

- классы начального общего образования для детей с ЗПРР и ЗПР;
- классы для детей с нарушениями интеллекта;
- классы для детей со сложной структурой дефекта.

В 2014-2015 учебном году в Школе-интернате обучается **85** человек, из них **8** воспитанников являются инвалидами детства. Кроме того, контингент учащихся отличает социальный статус их семей – больше половины детей проживают в приемных многодетных семьях.

Состав учащихся по социальному статусу их семей в 2014-2015 году.

	дошколь ная группа	%	начальные классы (1-4 кл.)	%	старшие классы (5-9 кл.)	%	Всего	%
Всего учащихся в 2014-2015 учебном году	6	7%	44	52%	35	41%	85	100
Дети, проживающие в приемных семьях	6	7%	30	35%	18	21%	54	64%
Дети-сироты, проживающие в учреждении	-	-	8	9%	17	20%	25	29%

Педагогический состав школы-интерната на 2014-2015 учебный год.

В нашем учреждении сложился грамотный и опытный коллектив – больше половины имеют высшую квалификационную категорию, награды, звания и медали. При этом половина коллектива имеет стаж работы до 20 лет. На наш взгляд, коллектив находится в равновесии и открыт для новых технологий, и в то же время адекватен при проведении экспериментов.

За последние 5 лет педагогический коллектив обучался на курсах повышения квалификации по следующим направлениям:

- Социально-педагогическая поддержка воспитанников ОУ для детей-сирот и детей, оставшихся без попечения родителей (2011 – 72ч) – 14 человек;
- Использование информационных технологий в работе учителя (2010-2013 – 72ч) – 15 человек;
- Современные коррекционно-развивающие технологии в организации учебного процесса в коррекционной школе (2013 – 240ч) – 17 человек;
- Работа с замещающей семьей (2014 – 72ч) – 17 человек.

Общее количество педагогического состава	39	
	Кол-во	%
Учителей	19	49%
<i>из них имеют образование:</i>		
высшее педагогическое	12	63%
высшее, прошедших курсы переподготовки или повышения квалификации по профилю деятельности	5	26%
прошедшие курсы повышения квалификации за последние 5 лет	14	74%
<i>из них аттестованы на квалификационную категорию</i>	15	79 %
первая	1	6 %
высшая	14	74 %
Воспитателей	8	21%
<i>из них имеют образование:</i>		
высшее педагогическое	3	38%
прошедшие курсы повышения квалификации за последние 5 лет	8	100%
<i>из них аттестованы на квалификационную категорию</i>		
первая	2	25%
высшая	6	75%
Педагог-психолог	2	5%
Учитель-логопед	3	8%
Учитель-дефектолог	1	3%
Социальный педагог	3	8%
Педагог дополнительного образования	2	5%
Педагог-организатор	1	3%
Стаж педагогической работы		
До 5 лет	5	13 %
5-10 лет	4	10 %
10-15 лет	4	10 %
15-20 лет	6	15 %
20-25 лет	8	21 %
25 и больше	12	31 %
Награды		
Звание «Почетный работник общего образования»	3	8 %
Отличник народного просвещения	1	3 %
Грамота Министерства образования и науки РФ	5	13 %
Грамота Министерства образования Московской области	27	69 %
Медали	3	8 %
Ветеран труда	6	15 %
Грамоты, благодарности Главы города Серпухова	11	28 %

Помощники воспитателя - 2 человека, медицинские работники – 10 человек.

Краткая характеристика архитектурной среды

В Школе-интернате созданы оптимальные условия для комплексной реабилитации воспитанников, являющейся одним из основных условий их успешной социальной адаптации. Архитектурно-планировочное решение школы-интерната, реализованное Лабораторией виртуальной архитектуры, велось по разработанному совместно с профильными специалистами проекту и соответствует всем современным требованиям для учреждений подобного назначения и принципам организации доступной среды.

Площадь участка, на котором построена Школа-интернат, составляет 5 га. Общая площадь помещений комплекса - 5132,5 кв. м., включает учебный, медицинский и хозяйственный корпуса. Жилая зона комплекса - 449,5 кв. м (спальные комнаты на 2-3 чел., гардеробные, комнаты воспитателя). Площадь учебных помещений - 1423,2 кв. м (классные комнаты, кабинеты специалистов, зоны психологической разгрузки, кабинет ЛФК, класс музыки, компьютерный центр, кабинет социально-бытовой ориентировки, кружковые комнаты, учительская и пр.). Дошкольные группы выделены в отдельный блок, по типу детского сада. Площадь рекреационных зон (пространство для игр и общения) - 1000 кв. м. (спортивный зал 9x8, раздевалка с душевыми, тренерская, снарядные, актовый зал на 200 посадочных мест, сценическое пространство, кинопроекторная, гримерная, костюмерная), а также спортивно-игровые площадки.

Характеристика информационно-технического оснащения

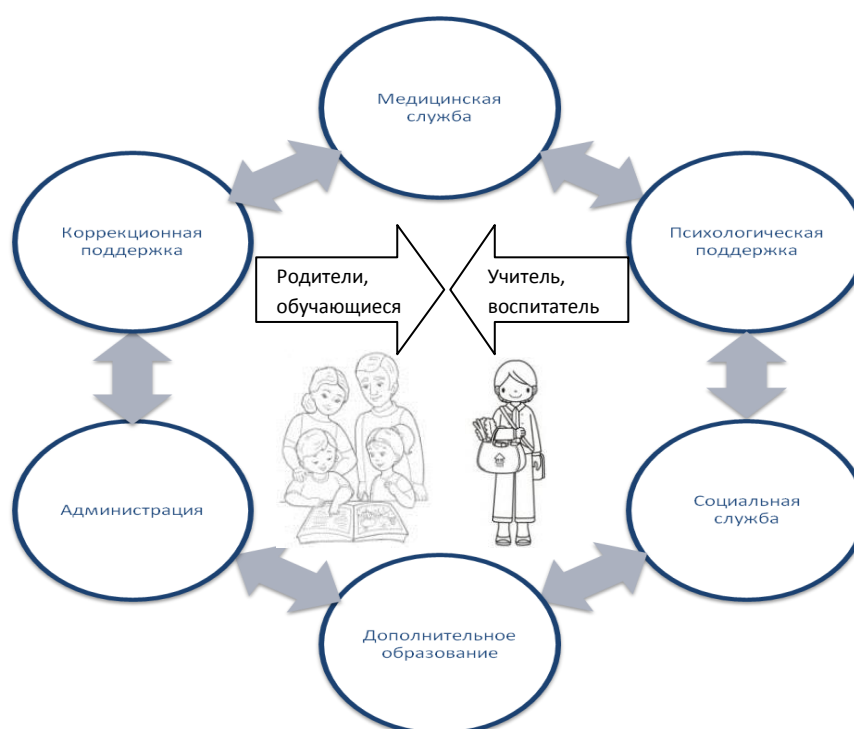
Показатели	Показатели школы
Обеспеченность обучающихся учебной литературой (%)	100
Количество компьютеров, применяемых в учебном процессе	12
Количество обучающихся на 1 компьютер, применяемый в учебном процессе	16
Наличие библиотеки	да
Возможность пользования сетью Интернет обучающимися	да
Количество АРМ учителя	1
Кол-во компьютеров, применяемых в управлении	12
Наличие АРМ администратора	5
Возможность пользования сетью Интернет педагогами	да
Наличие сайта	да
Создание условий для обеспечения обучающихся питанием	да
Обеспеченность обучающихся медицинским обслуживанием	да

Наличие оснащенных специализированных кабинетов

	Кол-во
Кабинет математики	1
Кабинет биологии	1
Кабинет информатики	1
Кабинет русского языка и литературы	2
Кабинет истории	1
Кабинет географии	1
Кабинет технологии	4
Кабинет СБО	1
Спортивный зал	1
Читальный зал	1

Медико-психолого-педагогическое сопровождение образовательной деятельности

В нашей Школе-интернате создана уникальная среда взаимодействия: медицинская служба, психологическая поддержка, коррекционная поддержка, социальная поддержка, дополнительное образование, администрация. Все службы отлично взаимодействуют между собой и создают индивидуальную программу развития каждого ребенка.

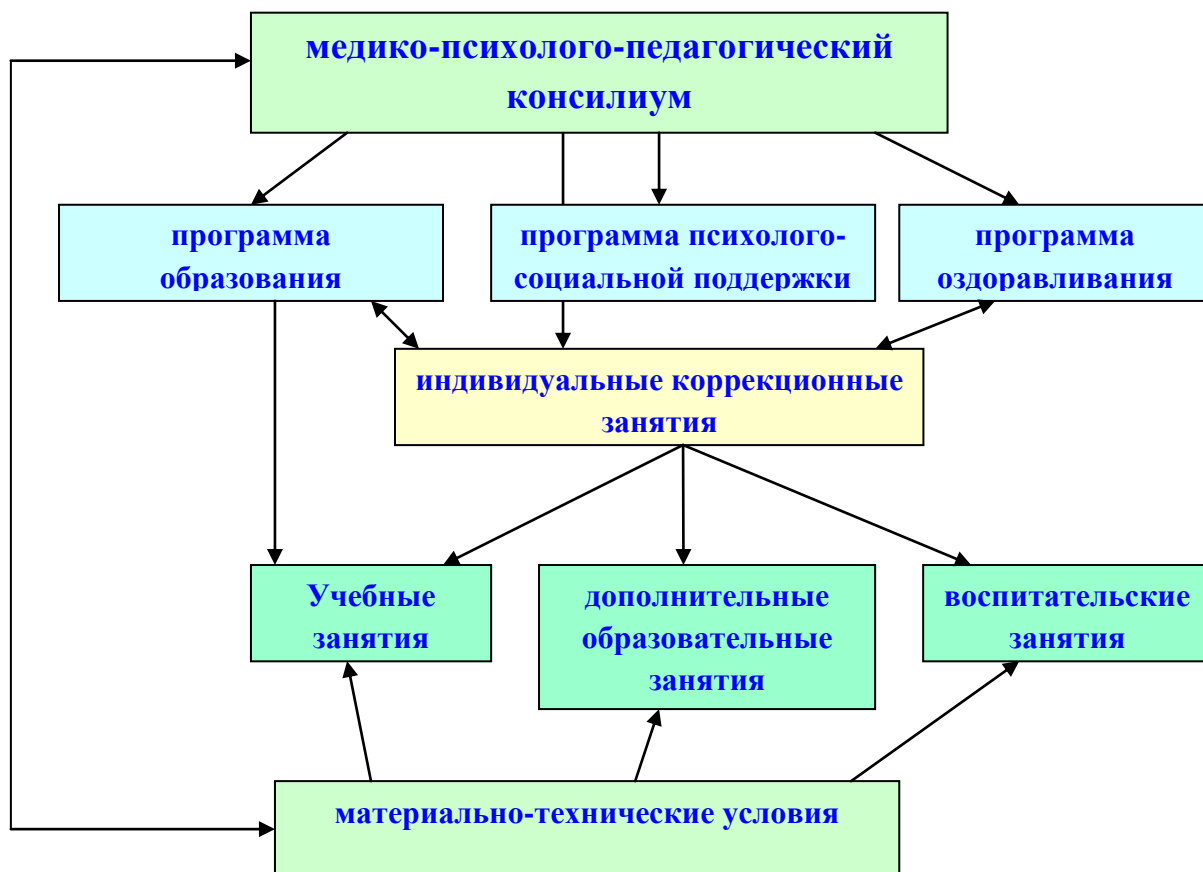


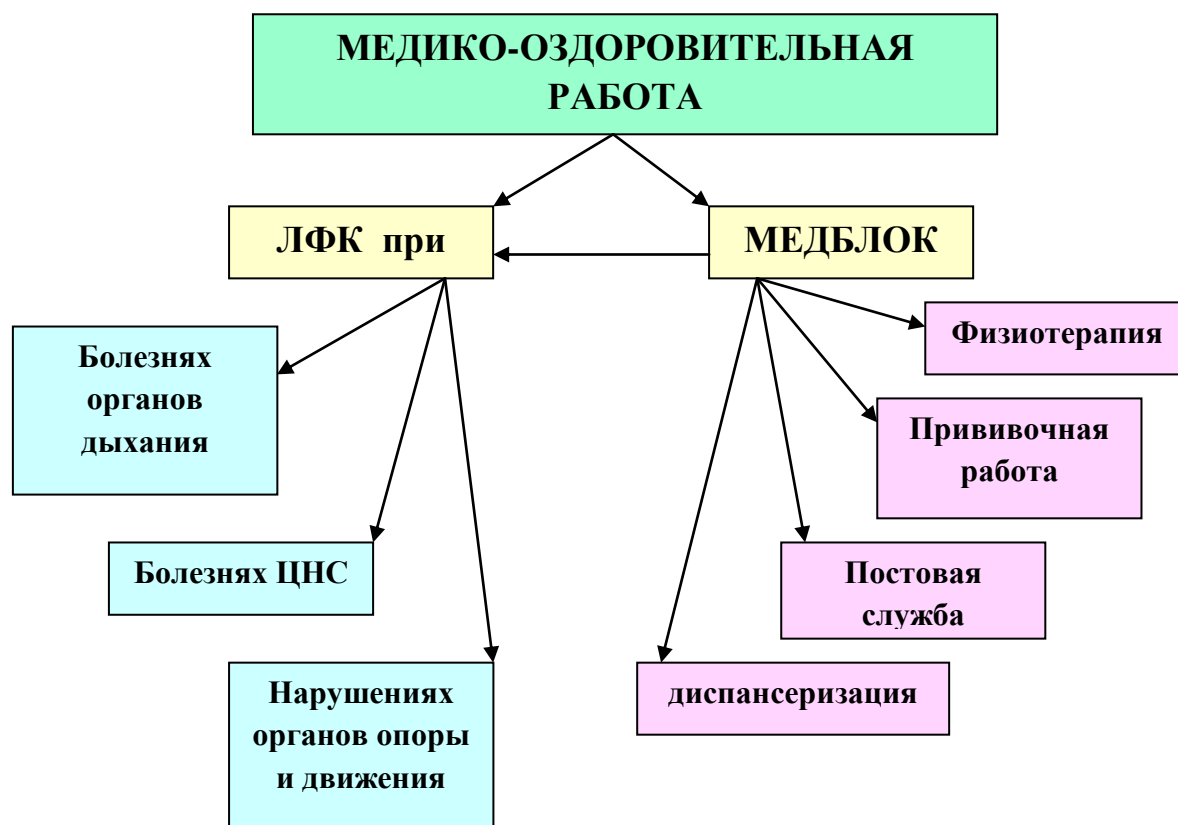
Создание комфортных условий развития, образования детей с особыми образовательными потребностями позволяет личности каждого обучающегося максимально самореализоваться, используя полностью свои потенциальные возможности.

Члены медико-психолого-педагогического консилиума школы (врач, психолог, дефектолог, логопед, учителя, администрация):

1. проводят первоначальное обследование ребенка;
2. выявляют нарушения в психо-эмоциональном развитии ребенка;
3. определяют сохранные функции, которые могут послужить базой для коррекционного воздействия;
4. сопровождают ребенка в течение всех лет пребывания в образовательном учреждении.

На основании полученных данных составляется психологический портрет воспитанника, определяется прогноз его развития и проектируется индивидуальная коррекционно-образовательная и медико-реабилитационная траектории (программа развития).





Содержательный компонент образовательной деятельности.

Индивидуальная образовательная траектория каждого школьника определяется медико-психолого-педагогическим консилиумом Школы-интерната и строится с учетом структуры дефекта каждого обучающегося:

- состояние здоровья;
- состояние когнитивной сферы;
- индивидуальные психофизические особенности.

Эти параметры помогают спроектировать деятельность каждого школьника в течение всего процесса обучения: на учебном занятии, на индивидуально-коррекционном занятии, на воспитательном занятии.

Актуализируя особенности образовательного процесса в нем каждого воспитанника, можно выделить в качестве приоритетных следующие подходы:

- изучение контингента воспитанников;
- индивидуальный клинико-психолого-педагогический подход;
- комфортность обучения – создание адекватных условий учебно-воспитательного процесса каждого воспитанника.

Реализуя индивидуальный клинико-психолого-педагогический подход, педагог планирует на каждом уроке индивидуальные виды помощи ученикам, чтобы работа велась на достаточно высоком уровне познавательных трудностей, обеспечивающем развитие их самостоятельной

учебной деятельности. В ходе урока педагог организует взаимопомощь, добивается активной мыслительной работы каждого школьника, его инициативной речи, формируя навыки речевого поведения.

При реализации этого подхода на уровне конкретного класса планируется учебная работа, различная по содержанию, объему, сложности, методам и приемам, при этом предусматривается вариативность учебных задач и ролей участников учебно-воспитательного процесса, с учетом индивидуальной траектории развития каждого. В таком случае, ведущим критерием эффективности является темп продвижения ученика в овладении знаниями, умениями, навыками; в развитии его когнитивных и креативных способностей.

	<i>Класс основного общего образования (начальные)</i>	<i>Класс адаптированного обучения</i>
<i>Базовый компонент</i>	<ul style="list-style-type: none"> - русский язык и литература - математика - искусство (ИЗО и музыка) - физкультура - технология 	<ul style="list-style-type: none"> - русский язык и литература - математика - история - обществознание - природоведение - география - биология - искусство (ИЗО и музыка) - физкультура - трудовое обучение
<i>Школьный компонент</i>	<ul style="list-style-type: none"> - окружающий мир и развитие речи - ритмика 	<ul style="list-style-type: none"> - развитие речи - ритмика - черчение - ОБЖ - СБО - игротерапия
<i>Коррекционная подготовка</i>	<ul style="list-style-type: none"> - игротерапия - логоритмика - логопедические занятия - психологические занятия 	<ul style="list-style-type: none"> - логопедические занятия - психологические занятия
<i>Дополнительное образование</i>	<ul style="list-style-type: none"> - Научно-познавательное направление: Творческая мастерская, Инфознайка. - Экологическое направление: Зеленая планета, Почемучка. - Спортивно-оздоровительное направление: Здоровичок, Футбол. - Общекультурное направление: Библиотечный час. - Социально-педагогическое направление: Хозяюшка, Паутинка. - Художественно-эстетическое направление: Калейдоскоп, Радуга, Искорка, Ассорти, Ритм, Вдохновение, Улыбка. - Декоративно-прикладное направление: Умелые ручки, Сделай сам, Творческая мозаика, Волшебный клубок, Мастерица. 	

Методический компонент образовательной деятельности.

В 2014-2015 учебном году педагогический коллектив Школы-интерната ведет целенаправленную работу по совершенствованию образовательного процесса по единой методической теме: «Интегрированное обучение и воспитание как приоритетное направление в работе с детьми, имеющими ограниченные возможности здоровья».

Методическая тема реализуется в следующих направлениях:

1. Психолого-медико-педагогическое сопровождение образовательного процесса.
2. Создание программно-методического обеспечения образовательного процесса воспитанников с особыми образовательными потребностями.
3. Создание условий для самоутверждения каждого воспитанника, как личности, и социализации его в современное общество.
4. Использование информационных технологий в образовательном и организационно-педагогическом процессах.
5. Физическое, интеллектуальное и духовное развитие личности ребенка с ОВЗ в процессе дополнительного образования.
6. Совершенствование педагогического мастерства сотрудников школы.

Исходя из вышеназванных направлений, педагогический коллектив школы решает следующие *задачи*:

- Анализ работы развивающейся модели Школы-интерната, способствующей социальной адаптации обучающихся с ограниченными возможностями здоровья.
- Анализ внедрения новых технологий в обучение и воспитание детей с ограниченными возможностями здоровья.
- Формирование социально-адаптированной личности обучающихся и воспитанников в процессе модернизации образования.
- Анализ эффективности педагогических технологий в образовательном и воспитательном процессе школы-интерната.
- Сохранение и укрепление здоровья обучающихся и воспитанников с ограниченными возможностями здоровья.

Результатами методической работы педагогического коллектива в 2014-2015 учебном году стали следующие мероприятия:

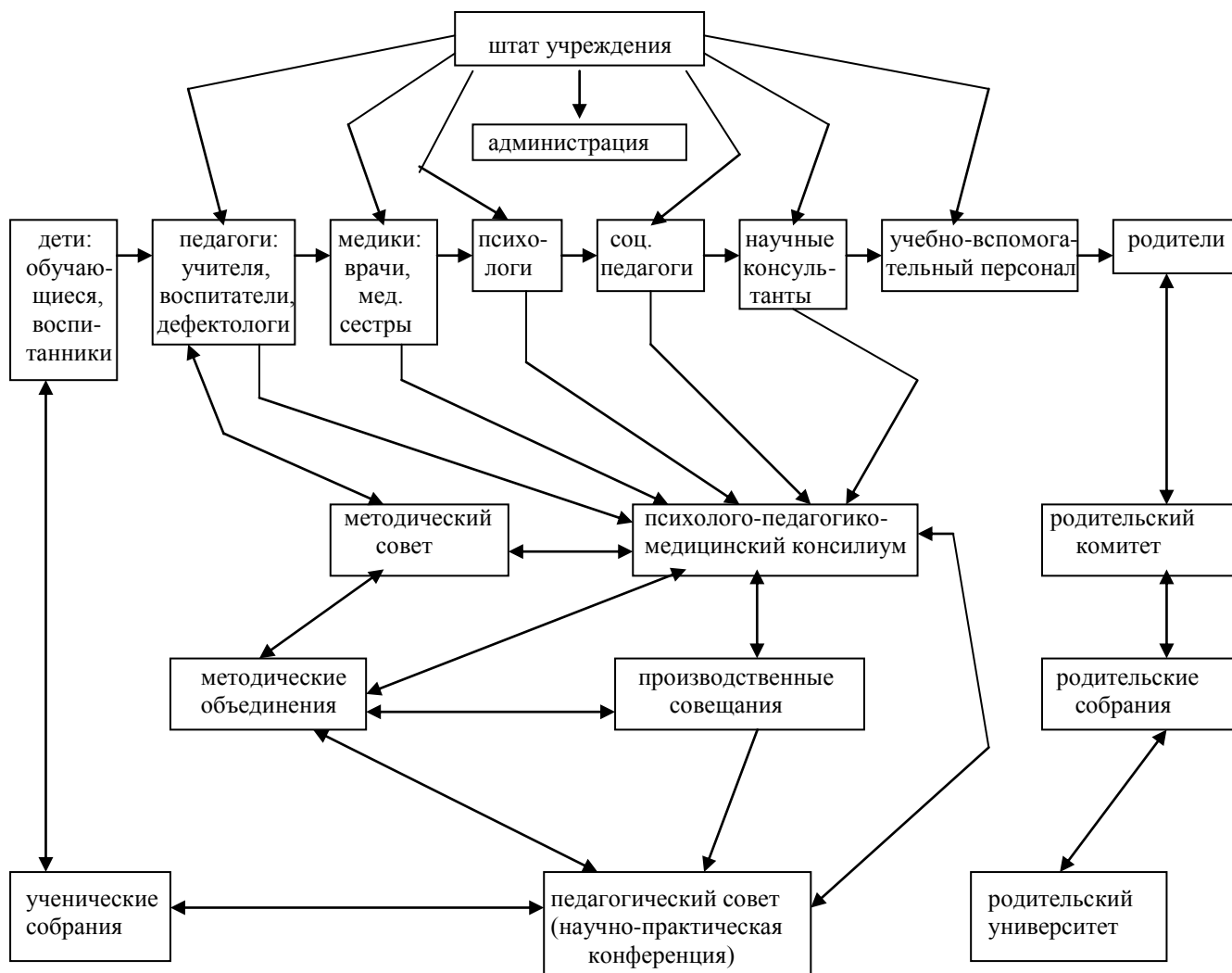
Участие в районных, российских, международных мероприятиях в течение 2014-2015 учебного года

Ф.И.О. участника	Мероприятие	Уровень участия	Результат
Коллектив школы-интерната	Межрегиональный форум для специалистов в сфере семейного устройства детей-сирот и детей, оставшихся без попечения родителей, и сопровождения	Всероссийский	Организация, открытые уроки и занятия

	замещающих семей (15.10.2014)		
Коллектив школы-интерната	Всероссийская научно-практическая конференция по вопросам организации и содержания обучения детей с умеренной умственной отсталостью и сложной структурой дефекта (14.11.2014)	Всероссийский	Выступления, открытые уроки и занятия, сертификат участника
Коллектив школы-интерната	Всероссийский День Правовой помощи детям «Мы выбираем закон!» (20.11.2014)	Районный	Участие
Коллектив школы-интерната	Региональная научно-практическая конференция «Реализация закона «Об образовании в Российской Федерации» по созданию условий для получения образования обучающимися с ограниченными возможностями здоровья» (21.11.2014)	Региональный	Организация, открытые уроки и занятия
Коллектив школы-интерната	Авторский семинар д.п.н., профессора А.А. Дмитриева «Телесная азбука: технология обучения, оздоровления и коррекции» (17.12.2014)	Школьный	участие
Коллектив школы-интерната	Выездное заседание Экспертного Совета по специальному и инклюзивному образованию при Комитете по образованию Государственной Думы Российской Федерации (11.02.2015)	Всероссийский	Организация, открытые уроки и занятия, выступления
Коллектив школы-интерната	День открытых дверей (20.03.2015) «Особенности организации и содержание коррекционной работы в общеобразовательном учреждении»	Региональный	Организация, открытые уроки и занятия, мастер-классы, выступления специалистов
Коллектив школы-интерната	Модуль повышения квалификации для тьюторов федеральных стажировочных площадок «Теоретические основы и методы разработки программ повышения квалификации по освоению работниками сферы образования моделей успешной социализации детей с ОВЗ» (11.03.2015)	Всероссийский (ФГАУ ФИРО)	Экскурсия, выступления (Сотскова С.Ю., Жеребятъева Е.А.). Проблемная лекция с элементами практического занятия
Коллектив школы-интерната	Телеконференция по вопросам организации и содержания обучения детей со сложной структурой дефекта в образовательных организациях с учетом ФГОС НОО обучающихся с ОВЗ. (19.03.2015)	Всероссийский	участие

Коллектив школы-интерната	Научно-практическая конференция по вопросам организации и содержания обучения детей с тяжелой умственной отсталостью. (14-15.04.2015)	Всероссийский	Участие, выступление с докладом (Жижина Л.С. «Взаимодействие специалистов и организация работы в классе для детей со сложной структурой дефекта»)
---------------------------	---	---------------	---

Структура управления школой-интернатом



Как видно из схемы, специфика управления современной школой с учетом всех звеньев и участников образовательного процесса связана со значительным расширением сфер деятельности, как управляющей, так и управляемых подсистем, увеличением объема информации, с учетом нормального функционирования всей целостной системы.

Построение модели посредством определения системы элементов, связанных и взаимодействующих между собой, обосновано только в случае четкого видения руководителем общих принципов построения структуры

управления и во взаимосвязи с ней уровней соподчинения служб и распределения функционала.

Для рационального моделирования процесса управления необходимо применение научно обоснованного организационного проектирования основных структур управления – блоков (служб) модели.

Опираясь на теории управления, разработанные Шамовой Т.И., Монаховым В.М., Поташником М.М., Ямбургом Е.А., Третьяковым П.И. и др., проектирование структур управления, как управляющих, так и управляемых исходит из следующих аспектов:

- моделирование структур управления целостной педагогической системы (например, специальное (коррекционное) оздоровительное образовательное учреждение для детей с сочетанными нарушениями) происходит с учетом стоящих перед системой и подсистемой целей: соединения процесса образования во всех его звеньях: учебная, коррекционно-развивающая, воспитательная деятельность, программы дополнительного образования.
- цели - первичны, структуры управления – вторичны и создают педагогические условия для эффективного достижения конечных целей;
- проектирование управляющей и управляемой структур (служб) проводится с учетом развития самого процесса управления, а также развития педагогической технологии, рассмотрения обучения как технологического процесса управления;
- структурирование основных блоков (звеньев, служб) управляющей и управляемой педагогических подсистем определяется в основном распределением функциональных полномочий и обязанностей, а также распределением общего процесса управления на подпроцессы, функции и стадии управления;
- непрерывность в целостной системе управления образовательным процессом предполагает четкое и конкретное определение прав, полномочий (функционал сотрудников) и обязательное их исполнение. Отсутствие регламентации приводит к несбалансированным исполнениям управленческих решений и приводит к неуправляемости в том или ином блоке (подсистеме);
- изменение структурно-функциональных аспектов: каждое подразделение управляющей и управляемой подсистемы, ее аппарат, должны быть наделены регламентирующими их действия правами, обязанностями, ответственностью как моральной и материальной, так и дисциплинарной - обеспечивающими эффективность выполнения функций;
- введение института научных консультантов учреждения, которые привлекаются к работе всех звеньев педагогической системы на разных стадиях ее становления: разработки концепции, определении стратегии и тактики ее функционирования, организации научного мониторинга и оценки результативности, обобщения опыта и его публикации, а также подготовки к проведению аттестации;

- для нахождения оптимально эффективного режима работы всех звеньев управляющей и управляемой подсистем необходимо нахождение инструмента постоянного функционального регулирования по всем блокам управления. Такой режим позволит развивать в субъектах саморегулирование, позволит переводить субъекты, а также объекты управления в новое качественное состояние;
- в целях формирования и развития самостоятельного управленческого решения, инициативы и творчества, возможно, предусмотреть делегирование полномочий, особенно в выборе оптимальных педагогических условий, способов, средств и воздействий по достижению целей исполнителям при условии соблюдения принципов педагогической теории управления.

В этой связи для развивающей и развивающейся школы важно выполнение руководителем и сотрудниками главной функции - быть апеллируемым началом в развитии личности каждого ученика. Их целевая установка – обеспечение мотивированного управления образованием школьника с ОВЗ, формирование такого психолого-педагогического механизма (сопровождения) стимулирования, которое обеспечит эффективную и результативную деятельность всех участников образовательного процесса.

Для создания в образовательном учреждении благоприятного психологического климата, атмосферы творческой свободы, мотивирующей личность на результативную учебную деятельность необходимо реализовать такие условия:

- создание в коллективе атмосферы уважения и успеха;
- создать климат в школе, в котором поощрялись бы инициатива и творчество;
- не останавливаться на отработке одной модели, на поиске новых форм организации педагогического труда и поиска следующих более совершенных моделей учебно-воспитательного процесса, стремиться организовать творческую взаимосвязь и взаимодействие учащихся и педагогов;
- проектировать новые цели и задачи четко, ясно и понятно, чтобы они воспринимались коллегами как реальные и доступные достижения;
- предоставить всем участникам образовательного процесса режим благоприятствования: больше доверия, свободы, самостоятельности и самодеятельности, не обижая их мелочной опекой;
- стимулировать сотрудников школы как материально (аттестация, награждения, публикации), так и морально как одно из важнейших направлений стратегии и тактики кадровой политики в системе целостной управленческой деятельности;
- добиваться создания благоприятного психологического климата, атмосферы теплого родного дома как для школьника, так и для его родителей и педагогов.

Создание адаптивных образовательных и оздоровительных программ, подбор учебных пособий, адекватных педагогических технологий и др. постоянно становятся объектом **научного мониторинга**. Мониторинг в сочетании с внутришкольным руководством и контролем позволяют своевременно отслеживать как удачные решения, так и неудачи, предупреждая критические ситуации, а в случае их возникновения - тщательно изучать причины и искать пути устранения неблагоприятных факторов, а на их основе принимать управленческие решения.

Осуществление внутришкольного контроля – одно из основных условий совершенствования эффективности руководства учебно-воспитательным процессом. Внутришкольный контроль характеризуется:

- научной обоснованностью;
- целенаправленностью;
- планомерностью;
- всесторонностью.

В процессе изучения фактического состояния дела руководитель учреждения должен сочетать проверку исполнения управленческих решений с оказанием практической помощи по их выполнению.

В этой связи представляется особенно важным получить наиболее полный объем информации в работе всех служб учреждения (блоков модели), добиваясь, чтобы полученные сведения были объективны, достоверны, всесторонне и полно своевременно изучены и подвержены научному мониторингу. Что предполагает сбор сведений, их научную систематизацию и аналитическую деятельность, с последующим отслеживанием результативности на каждом этапе.

В зависимости от цели мониторинга виды контроля могут быть следующие:

- тематический,
- предупредительный,
- фронтальный,
- выборочный.

Большое распространение получил тематический контроль, который проводится в связи с работой всего коллектива над методической темой школы или методического объединения над одним из разделов образовательной программы.

Важное значение в управление образовательным учреждением в плане повышения его эффективности приобретает научная организация труда как руководителя школы, так и педагогов.

Научная организация труда, в этом случае, способствует:

- упорядочению, рационализации управленческого труда;
- созданию и совершенствованию условий оптимизации этого труда (достижение наилучших результатов за счет всемерной экономии сил, материальных средств и времени);

- строгая регламентация и учет рабочего времени учителя, тщательная подготовка проблемных вопросов, выносимых на совещания и педагогические советы, спланированных в системе внутришкольного мониторинга, т.е. вопросы, которые до педсовета (совещания) обсуждены и проработаны на методическом объединении, затем методсовете, и уже как готовое управленческое решение предлагаются на утверждение собранию педагогов;
- предоставление сотрудникам школ свободного от занятий времени для самообразования и повышения квалификации.

На благоприятный психологический микроклимат в учреждении влияют стабильно организованные отношения среди членов администрации и их взаимодействия с подчиненными: педагогами, школьниками, родителями.

Разумным представляется в этой связи творческая атмосфера учреждения: исследовательская педагогическая работа, организация наставничества для молодых педагогов.

Важным является и такое звено в работе руководителя как учет индивидуальных особенностей сотрудников: их образовательный и профессиональный уровень, и, отсюда возможности для самообразования и профессионального роста, учет здоровья и семейного положения учителей; рациональное составление расписания уроков и занятий.

Реализуя внутришкольное сотрудничество, такой руководитель благоприятствует профессиональному становлению и росту коллег, видя в том основную движущую силу кадровой политики школы. Равнопартнерское сотрудничество «педагог-ученик» потворствует развитию личности обучающихся, делая благоприятный психологический климат в школе. Такой руководитель стремится и к повышению психолого-педагогической эрудиции и культуры родителей через Родительский университет.

Аттестация учебного учреждения и педагогических кадров является высшим звеном кадровой политики школы, помогая выявить, оценить, проанализировать опыт работы каждого педагога. В подготовительной работе: самоанализе, обсуждении результативности своей работы, в размышлении над собственной темой самообразования совершенствуется мастерство учителя. В представлении окружной (городской) комиссии администрация школы и методическое объединение раскрывает педагогическую творческую лабораторию педагога, обращая внимание на его личные достижения в образовательном процессе по разным критериям: контакт с учащимися, педагогическая квалификация, методическое обеспечение уроков, авторитет перед родителями и т.д. Методическое объединение заслушивает самоанализ педагога, обсуждает предложенные технологии и дает им первую экспертную оценку.

В плане экспертной оценки работы как педагога, так и образовательного учреждения в целом показательны следующие критерии

оценки эффективности управления учреждением по конечным результатам (по Н.П. Капустину):

- У педагогов сформирована потребность к повышению профессионального мастерства, коллектив сориентирован на творческую деятельность, педагоги восприимчивы к инновациям.
- Управление является системным, так как выходит на все звенья педагогического процесса: педагогов, учащихся, их родителей, внешнюю среду.
- Повышается уровень воспитанности и обученности учащихся, и эта тенденция носит устойчивый характер.

Результативность образовательной деятельности

Учебно-воспитательная работа Школы-интерната направлена в первую очередь на формирование навыков адаптивного поведения. Все звенья Школы-интерната работают в системе преемственности. Это выражается в продуманности при проведении коллективных школьных мероприятий, в ходе которых проводятся беседы, конкурсы творческих работ, выпуск стенгазет, игры, экскурсии, праздники:

1. Неделя краеведения (сентябрь)
2. День библиотеки (к 23.10 Международному дню библиотек).
3. Неделя закона и права «Мы и закон» (выступления агитбригад)
4. Неделя защитников Отечества «Солдаты Отечества».
5. Неделя детской книги (к 02,04 Международному дню детской книги).
6. Неделя экологии «День Земли».
7. Неделя памяти «Была война...».

Сведения об участии воспитанников в мероприятиях различной направленности (2014-2015 учебный год)

Творческие мероприятия.

№ п/п	Период проведения	Форма	Место проведения	Объединение детей	Результат
1.	09.10. 2014г.	Вокально-инструментальный конкурс	Центр «Динаода»	«Искорка» Коротков И.	Участники
2.	19.10. 2014 г.	Выступление на фестивале «Покров Пресвятой Богородицы»	г. Серпухов д/к «Россия»	«Радуга» 12 человек	Участники
3.	07.12. 2014г.	Конкурса юных вокалистов	г. Серпухов д/к «Россия»	«Искорка»	Дипломы II и III

		«Музыкальная шкатулка»			степени в номинации эстрадный вокал
4.	07.12. 2014г.	Всероссийский фестиваль детского творчества «Варенье»	г. Казань	Коллектив «Радуга» 4 человека	Диплом II степени
5.	11.12. 2015г.	Выступление на фестивале «Свидетели Рождества»	г. Серпухов д/к «Россия»	Коллектив «Радуга» 7 человек	Участники
6.	12.02. 2015г.	Областной конкурс «Лучший по профессии»	МБОУ Специальную коррекционную общеобразовательную школу №7 VIII вида		Выставка III место Общекорпусное II место Крылов III место (слесарное дело) Буклеева III место (швейное дело)
7.	14.02. 2015г.	Областной конкурс «Единая страна, Великая Россия»	г. Серпухов д/к «Исток»	Коллектив «Улыбка» 11 человек	II место
8.	14.02. 2015г.	Праздник Масленица	д. Райсеменовское	Коллектив «Радуга» Коллектив «Улыбка» 15 человек	Участники
9.	19.02. 2015г.	Областной конкурс «Роза ветров»	г. Подольск	Коллектив «Радуга» Коротков И.	Участник
10.	12.03. 2015г.	Конкурс Центр «Динаода» г. Москва	Межрегиональная организация инвалидов Культурно-оздоровительный центр ДИНАОДА	Коллектив «Радуга» Коллектив «Улыбка» Коллектив «Калейдоскоп» 21 человек	I место хореография

Спортивные мероприятия.

№ п/п	Период проведения	Форма	Место проведения	Дети, участвующие в мероприятии	Результат
1.	05.12.2014г.	Фестиваль спорта	г. Щелково	10 человек	Участники
2.	17.12.2014г.	Областной теннисный турнир	Школа-интернат «Абсолют»	6 человек	Участники
3.	14.02.2015г.	Международный футбольный турнир «Кубок Легенд» 2015 имени Константина Еременко	г. Москва		Участники
4.	20.02.2015г.	Соревнования по лыжным гонкам	г. Щелково	6 человек	I, II, III места
5.	21.02.2015г.	Соревнования по армспорту	г. Протвино	6 человек	I, II, III места
6.	07.03.2015г.	Соревнования по пауэрлифтингу	г. Серпухов	4 человека	I, II, III места
7.	11.03.2015г.	Соревнования по баскетболу	г. Щелково	8 человек	II, III места

Другие мероприятия.

№ п/п	Период проведения	Форма	Место проведения	Ответственный педагог, дети, др. представители участвующие в мероприятии
1.	14.11.2014г.	Всероссийская научно-практическая конференция «Организация и содержание обучения детей с умеренной умственной отсталостью и сложной структурой дефекта»	Школа-интернат «Абсолют»	Директор
2.	20.11.2014 г.	Всероссийский День правовой помощи детям «Мы выбираем закон!»	Школа-интернат «Абсолют»	Классные руководители, Голубовская Е.И. Все классы
3.	11.02.2015г.	Заседание Экспертного совета по специальному и инклюзивному образованию	Школа-интернат «Абсолют»	
4.	20.02.2015г.	Конкурс чтецов «Стихи, рожденные войной»	Дом культуры д. Райсеменовское	Лагута С.В. Холотеев В., Горбуньков И.

5.	26.02. 2015г.	Концерт, посвященный празднованию 70-летия Победы Советского народа в Великой Отечественной войне	Дом культуры д. Райсеменовское	Мартынова С.М. 10 человек
----	------------------	---	--------------------------------	------------------------------

Раздел III. Проектно-программный модуль Программы развития.

Концепция развития школы-интерната

В современном российском обществе активно продолжается процесс гуманизации образования через смену парадигм, обозначающий переход с позиции приоритета полезности каждого индивида к приоритету достоинства личности. При таком походе каждый ребенок уникален, самоценен и неповторим, то есть имеет право на особые условия для максимальной самореализации в условиях адекватной (комфортной) полифункциональной среды.

Современная образовательная стратегия может включать сочетание различных педагогических парадигм: когнитивно-информационную, личностную, культурологическую, компетентностную, экологическую (Г.Б. Корнетов, Н.М. Назарова, Дж. Форрестер, О. Шпек, Е.А. Ямбург и др.). Для создания оптимальных педагогических условий для детей с ограниченными возможностями здоровья предпочтительнее представляется экологическая парадигма, где первостепенная роль отводится социальному окружению ребенка, которое представляет собой не просто сумму различных факторов, а их системное объединение. Этот подход означает, что педагогическая деятельность направляется таким образом, чтобы ребенок с нарушениями развития, несмотря на имеющиеся у него ограничения, чувствовал себя в своем жизненном пространстве комфортно (О.Г. Приходько).

В этом ключе миссия Школы-интерната «Абсолют» видится в создании и реализации вариативных программ, их научно-методическое обеспечение, способствующее всестороннему развитию и социализации детей с особыми образовательными потребностями.

В последние годы в специальной педагогике появилось большое количество научных трудов, выявляющих закономерности социализации детей с отклонениями в развитии (И.Ю. Левченко, Е.А. Медведева, В.Б. Никишина, В.В. Ткачева, У.В. Ульяновова и др.), в которых подчеркивается важность создания социокультурной полифункциональной среды для успешного личностного роста ребенка с ограниченными возможностями здоровья (ОВЗ).

В этой связи наиболее значимой представляется система организации полифункциональной среды как педагогической стратегии социализации детей с отклонениями в развитии. Системы планомерного

научно обоснованного процесса социализации через его ведущие компоненты воспитание и обучение детей с ОВЗ прослеживается в трудах отечественных дефектологов (Т.А. Власова, В.И. Лубовский, И.А. Соколянский и др.). Они доказали, что личностное развитие ребенка с ОВЗ в значительной мере зависит от специальных условий воспитания и непосредственного педагогического руководства. Тогда же было выдвинуто положение о ведущей роли педагога в процессе социализации каждого ребенка с ОВЗ в условиях организованной совместно разделенной деятельности.

Решающее влияние на развитие теории и практики отечественной дефектологии оказали труды выдающегося ученого Л.С. Выготского и представителей его школы: Л.И. Божович, В.В. Давыдова, А.В. Запорожца, А.Н. Леонтьева, А.Р. Лурия, М.И. Лисиной, Н.Г. Морозовой, А.В. Петровского, С.Л. Рубинштейна, Л.С. Славиной, Д.И. Фельдштейна, Д.Б. Эльконина и др.).

Методологической основой построения концепции **педагогической стратегии социализации** детям с ОВЗ являются следующие подходы:

- **системный подход** к процессу развития ребенка, базирующийся на теории функциональных систем и системогенеза (П.К. Анохин), теории системной организации высшей психической деятельности, системного структурно-динамического изучения психического развития ребенка (Л.С. Выготский, А.Р. Лурия). Нам наиболее близка позиция Н.М. Назаровой о том, что «системный подход означает учет всех актуальных и потенциальных образовательных возможностей и потребностей ребенка в процессе педагогического сопровождения, а также всего контекста его ближайшего окружения, его актуальной жизненной ситуации и истории его жизни»;

- **гуманистический подход** к педагогической работе, когда «внимание должно быть направлено не на недостаток, дефект как таковой, а на самого ребенка, отягощенного этим недостатком, на его особую социальную и образовательную ситуацию» (Л.С. Выготский). Такой подход подразумевает направленность педагогической работы на разностороннее и гармоничное развитие личности ребенка, создание оптимальных условий для его равноправного участия в жизни общества (Ш.А. Амонашвили, И.И. Данюшевский, Н.Н. Малофеев, О. Шпек, Е.А. Ямбург и др.). Основой работы с детьми с ОВЗ является принцип оптимизма, сформулированный Л.С. Выготским, который базируется на гуманистическом подходе;

- **комплексный подход** к изучению и развитию психики ребенка, единство диагностической и коррекционной помощи детям с трудностями в развитии, основанный на положениях теории Л.С. Выготского. В нашем случае можно целиком разделить мнение Г.П. Бертынь о необходимости комплексного клинико-психолого-педагогического подхода применительно к организации социализации детей с ОВЗ.

- **дифференцированный подход** в организации диагностико-коррекционной помощи ребенку с проблемами в развитии.

«Дифференцировка должна стать основным правилом нашей новой практики» (Л.С. Выготский). Этот подход, который является одним из основных в специальной педагогике, предусматривает создание благоприятного психологического климата в коррекционных образовательных учреждениях для комфортного обучения адекватного индивидуальным психофизическим особенностям каждого ребенка.

Ключевые идеи определяются:

- единством биологического и социального факторов развития;
- ведущей ролью социальной обусловленности развития психики;
- ролью среды как источника развития ребенка;
- ранним началом коррекционно-педагогической помощи детям с ограниченными возможностями здоровья;
- учетом сензитивных периодов в развитии ребенка;
- учетом возрастных качественных новообразований в процессе развития ребенка с ограниченными возможностями здоровья;
- деятельностным подходом к развитию личности, учет ведущего вида деятельности (предметной);
- индивидуализацией и дифференциацией процессов обучения и воспитания ребенка с ОВЗ, ориентацией как на «зону ближайшего развития», так и на «зону актуального развития»;
- необходимостью создания специальных педагогических условий, обеспечивающих успешную социализацию школьника с особыми образовательными потребностями.

Опираясь на принципы отечественной возрастной, специальной педагогики и специальной психологии, методологические позиции, можно сформулировать **следующие концептуальные положения**:

- Проектирование специально организованной полифункциональной социокультурной среды, обеспечивает максимальные возможности для самореализации школьника с особыми образовательными потребностями, а также его активное личностное развитие в процессе совместно разделенной деятельности гарантирует его успешную социализацию.
- Выбор стратегии социализации определяется потенциальными возможностями школьника с ограниченными возможностями здоровья, имеющими сложную структуру дефекта, основан на использовании индивидуального и дифференцированного подхода, обеспечивающего адекватный учет особенностей такого ребенка, что предполагает уровневую дифференциацию учебно-воспитательного процесса, отбора программного содержания и подбор педагогических технологий.
- Успешная социализация не влияет на «снятия диагноза» с ребенка с нарушениями в развитии, компенсация нарушений эмоционально-волевой, сенсорной сфер, познавательной и речевой деятельности, социальных функций осуществляется в общении с педагогами в условиях совместно разделенной предметной деятельности, позволяющей на разных возрастных этапах стимулировать его образовательную и социальную активность. Что

позволит школьнику с особыми образовательными потребностями, закладывать позитивные личностные основы взаимодействия с окружающим миром, а также сделать позитивными жизненные сценарии различных категорий детей с ограниченными возможностями здоровья.

Таким образом, **основная цель развития** Школы-интерната «Абсолют»: **создание полифункциональной среды, способствующей всестороннему развитию и социализации детей с ограниченными возможностями здоровья.**

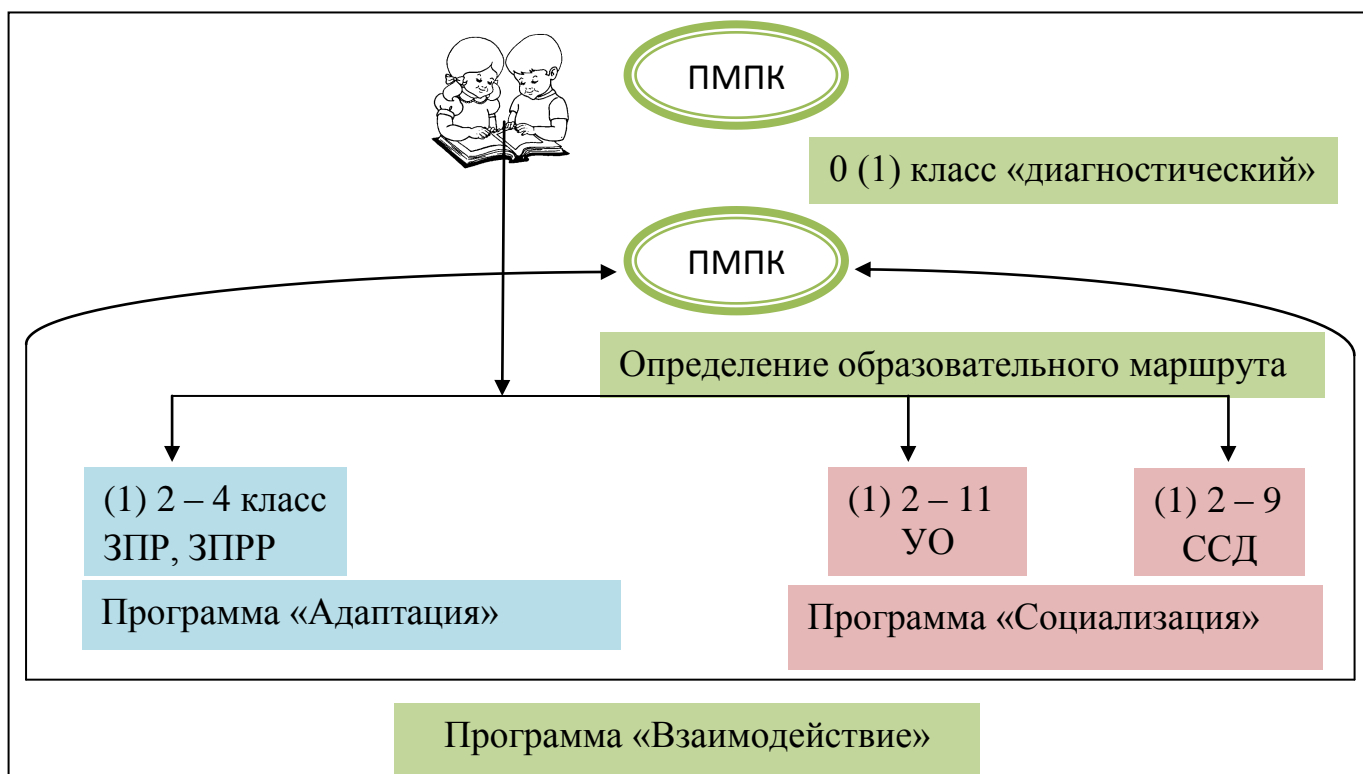
Общие задачи:

1. Создание и реализация вариативных программ, их научно-методическое обеспечение, способствующее всестороннему развитию и социализации детей с особыми образовательными потребностями.
2. Обеспечение непрерывности и преемственности коррекционного сопровождения детей с ограниченными возможностями здоровья на разных этапах развития.
3. Разработка действенного алгоритма взаимодействия субъектов оздоровительно-образовательного процесса (руководителей, врачей, специалистов, педагогов, родителей) по вопросам сопровождения детей с ОВЗ.
4. Обеспечение комфортных условий обучения для учащихся с особыми образовательными потребностями (дети с легкой умственной отсталостью, дети со сложной структурой дефекта, дети с нарушениями поведения, дети из приемных семей и т.д.).
5. Моделирование учебно-воспитательного процесса и создание адекватных инновационных педагогических технологий учебной деятельности в диаде «учитель-ученик».

В настоящее время в Школе-интернате обучаются учащиеся по направлению ПМПК. Это дети, имеющие нарушение познавательной деятельности, в поведенческой сфере, эмоциональной и волевой сферах. Контингент воспитанников школы-интерната рассматривается как достаточно разнородная по составу группа детей с ограниченными возможностями здоровья. Кроме того, состав учащихся отличает социальный статус их семей – больше половины детей проживают в приемных многодетных семьях.

Достаточно часто возникает необходимость уточнения образовательного маршрута ребенка после первого года обучения. По какой программе должен обучаться ребенок определяет ПМПК.

Миссия, цель и задачи программы развития приводят к необходимости выделения трех подпрограмм развития Школы-интерната «Абсолют»: **Социализация, Адаптация, Взаимодействие.**



Подпрограмма «Социализация»

Подпрограмма «Социализация» ориентирована на основной контингент Школы-интерната – дети с интеллектуальными нарушениями, а также охватывает пока еще незначительное количество детей со сложной структурой дефекта. Школа должна дать такое обучение и воспитание, которое обеспечит доступную для всех них степень социальной адаптации и независимости для последующей интеграции в современное общество.

Образовательная программа школы при работе с детьми с нарушениями интеллекта предусматривает:

- социальную адаптацию детей с разной степенью нарушений развития;
- доступное образование и воспитание;
- коррекцию и компенсацию нарушений развития;
- доступную трудовую подготовку;
- общее и физическое развитие в соответствии с их состоянием и возможностями.

При формировании образовательного пространства школы главным является забота о жизненной перспективе выпускника – его личном и социальном благополучии. В основе личного и социального благополучия любого человека лежит его успешность в труде, состоятельность в быту и насыщенность интересов в свободное время. Для этого необходимо создать оптимальные педагогические условия, помогающие ребенку с ОВЗ выразить себя в образовательной, трудовой деятельности, культурном развитии, а так

же способствующие ребёнку с ОВЗ установить прочные связи с окружающим социумом, сформировать жизненную компетентность.

Педагогический процесс для детей с ОВЗ направлен на общую коррекцию развития компенсаторно-адаптационных механизмов, на развитие интеллектуальной, сенсорной культуры, формирование коммуникативно-речевой компетенции. Создание и выполнение данных условий необходимы для полноценной интеграции детей с ОВЗ в общество.

Для овладения детьми с ОВЗ образовательными и трудовыми знаниями, умениями и навыками необходимо широкое внедрение в учебный процесс компьютерной техники. Компьютерное обучение значительно расширяет возможности детей с нарушением интеллекта, усиливает мотивацию учения, качественно изменяет контроль за их познавательной и трудовой деятельностью, даст возможность успешно решать задачи на моделирование различных жизненных ситуаций, на планирование и т.д.

Полноценное оснащение школы дает возможность проводить уроки и занятия с использованием современных, в том числе компьютерных средств, внедрять новые дополнительные модули (графические, компьютерную верстку, фото и видео монтаж, изобразительное искусство, звукомонтаж). Использование прикладных программ, пользовательских пакетов дают возможность учителям качественно перестроить образовательный процесс, реализовать потенциальные возможности детей с ОВЗ в социальном, экономическом, интеллектуально – личностном становлении.

Организация новых профилей профессиональной подготовки учащихся, будет способствовать трудоустройству, профессиональной карьере, достижению полноценного социального статуса и быть конкурентноспособными на современном рынке труда.

Самостоятельная жизнь и работа детей с тяжелой степенью умственной отсталости и со сложной структурой дефекта чаще всего в обычных условиях социума невозможны. Организуемое обучение и воспитание в условиях школы должно готовить этих детей к жизни и работе в специальных поддерживающих условиях.

Приоритетными в содержании образования таких детей являются социальные и воспитательные цели обучения, выработка адаптивных навыков. На первый план выступают следующие задачи обучения:

- формирование социального поведения; коммуникативных умений: расширение социальных контактов, умение адекватно общаться, обращаться за помощью, соблюдая принятые правила приличия;
- формирование и развитие коммуникативной функции речи;
- отработка навыков самообслуживания и личной гигиены для достижения возможной степени независимости;
- включение учащихся в домашний, хозяйственный труд; мотивация на помощь другому, а не только ожидание помощи себе;
- эмоциональное развитие, чувство уверенности, положительное отношение к самому себе и окружающим;

- развитие умения занять себя в свободное время;
- развитие умения участвовать в совместной игровой и досуговой деятельности;
- укрепление и охрана здоровья; физическое развитие ребенка; спортивные занятия.

Цель подпрограммы «Социализация»: обеспечение комфортных условий обучения для учащихся с особыми образовательными потребностями (дети с легкой умственной отсталостью, дети со сложной структурой дефекта, дети с нарушениями поведения, дети из приемных семей и т.д.).

Задачи:

- осуществлять на постоянной основе системы подбора передовых технологий обучения детей с особыми образовательными потребностями;
- разрабатывать адекватные педагогические технологии учебной деятельности в диаде «учитель-ученик»;
- разрабатывать и создавать адекватные учебные материалы: рабочие тетради, учебники, учебные пособия, электронные учебники;
- создавать и реализовывать Индивидуальные программы комплексного сопровождения детей со сложной структурой дефекта;
- осуществлять раннюю профессиональную ориентацию учащихся, создать основу для сознательного и успешного решения профессиональных задач;
- максимально реализовывать творческий и природный потенциал каждого воспитанника школы – интерната;
- развивать механизмы продуктивного общения, обеспечивающие освоение социального опыта и адекватное вхождение в различные социальные группы на основе освоения и присвоения моделей коммуникативного поведения.

Подпрограмма «Адаптация»

Все больше родителей (законных представителей) рассматривают возможность обучать своих детей с особыми образовательными потребностями в школах общего назначения (массовых школах). На сегодняшний день наибольшую полемику вызывает кадровое обеспечение инклюзивного образования. Дело в том, что родители, определяющие своих детей с ограниченными возможностями здоровья, намереваются получить в массовой школе весь спектр особых образовательных услуг, которые в настоящее время в полном объеме эти школы предоставить не могут в силу ряда причин. Во-первых, сложно осуществить в массовой школе индивидуальные коррекционные занятия. Во-вторых, не всегда школа общего назначения может обеспечить специальные педагогические условия для комфортного проведения фронтальных и групповых занятий.

Декларируя идеи толерантности, наше российское общество находится на этапе скорее этического осмысления проблемы, нежели образовательного. Если на самом деле в школах общего назначения планируется создать комфортные условия для обучения детей с ОВЗ с точки зрения «разумного приспособления», то необходимо выполнить некоторые управленческие мероприятия, которые бы позволили, реализовать особые образовательные потребности этих детей.

Наряду с созданием специальной архитектурной среды, особые образовательные потребности школьников должны быть разумно приспособлены к современному образовательному пространству. Сохраняя содержание программных учебно-методических материалов основного общего образования, должна учитываться вариативность образовательного процесса для каждого школьника через особые технологии ведения предметных областей школьной образовательной программы.

При организации получения образования детьми с ОВЗ в обычном классе целесообразно использовать возможности их обучения в установленном порядке по индивидуальному учебному плану, наряду с применением современных образовательных технологий, (в том числе технологий специального образования) обеспечивающих гибкость образовательного процесса и успешное освоение обучающимися с ограниченными возможностями здоровья образовательных программ.

Рекомендуется также обеспечивать участие всех детей с ограниченными возможностями здоровья, независимо от степени выраженности нарушений их развития, вместе с нормально развивающимися детьми в проведении воспитательных, культурно-развлекательных, спортивно-оздоровительных и иных досуговых мероприятий.

Специальное коррекционное учреждение на современном этапе может выполнять функции учебно-методических (ресурсных) центров, оказывающих методическую помощь педагогическим работникам общеобразовательных учреждений, психолого-педагогическую помощь детям и их родителям, координировать работу в этом направлении системы образования субъекта Российской Федерации. Ресурсный центр – это донорское взаимодействие образовательных учреждений, при котором одно из учреждений, имеющее наиболее сильные позиции в реализуемом направлении, предоставляет ресурсы и/или услуги, а остальные ими пользуются на безвозмездной или возмездной основе.

Основные виды ресурсов по обеспечению инклюзивного образовательного процесса:

- кадровые ресурсы (учителя и воспитатели, прошедшие профессиональную подготовку в области инклюзивного образования, педагоги дополнительного образования, специалисты: социальный педагог, учитель-дефектолог, педагог-психолог, учитель-логопед, тьютор, координатор по инклюзии);

- методические ресурсы (научно-методическое обеспечение: учебно-программное: учебные планы, учебные программы, специальные учебники и дидактические пособия, учебно-методические комплексы рабочих программ по предметным областям учебного плана: основное общее образование, коррекционный блок, дополнительное образование);

- административные ресурсы: нормативно-правовое обеспечение, в т.ч. Образовательная программа, включающая специальную коррекционно-развивающую программу; организация психолого-педагогического обследования при поступлении в общеобразовательное учреждение и реализация мониторинга на всех этапах обучения (не менее двух раз в год); обеспечение специальных (коррекционных) занятий по коррекции произношения, развитию устной и письменной речи, совершенствованию коммуникативных компетенций, коррекции эмоционально-волевой сферы, медицинское сопровождение (Индивидуальная коррекционно-развивающая программа); обеспечение дополнительных занятий по овладению детьми с нарушениями слуха предметными компетенциями в объеме ФГОС (Учебный план дополнительных занятий по формированию предметных, коммуникативных и социальных компетенций в соответствии с ФГОС);

- материально-технические ресурсы: кабинет для индивидуальных занятий со специалистами; специальное оборудование; дидактическое обеспечение; наглядный материал по изучаемым темам (иллюстрации, презентации, учебные фильмы); методическая литература по специальной педагогике.

- информационные ресурсы (издания, сайты).

Цель подпрограммы «Адаптация»: обеспечение непрерывности и преемственности коррекционного сопровождения детей с ограниченными возможностями здоровья на разных этапах развития.

Задачи:

- Разработать и реализовать адаптированные программы начального общего образования для детей с ОВЗ (в первую очередь для детей с ЗПР и ЗППР).
- Расширить виды внеурочной деятельности.
- Внедрить федеральный государственный образовательный стандарт для детей с ограниченными возможностями здоровья.
- Разработать и реализовать индивидуальный (или групповой) маршрут включения в инклюзивное образование.
- Организовать Ресурсный центр для МОУ «Райсеменовская СОШ».

Подпрограмма «Взаимодействие»

Л.С. Выготский придавал большое значение организации той социокультурной среды, в которой аномальный ребенок развивается. В своих трудах он неоднократно указывал, что развитие внешних психических функций аномального ребенка проходит длительный путь своего формирования и преимущественно зависит от условий окружающей социальной среды.

При этом среда выступает не только как условие, но и как источник - средство развития ребенка. Среда по праву расценивается как значимый фактор возникновения и преодоления особенностей психического развития ребенка. «Социальная среда и ее структура есть конечный и решающий фактор всякой воспитательной системы». То есть, при построении процесса воспитания, обучения и развития ребенка, мы должны обеспечить ему комфортные условия социо-культурной среды.

Рассмотрим этапы педагогической деятельности при обучении детей с особыми образовательными потребностями:

1. Организация совместно разделенной детской деятельности: установление контакта между педагогом и ребенком, его ближайшим окружением с учетом личностно-ориентированного подхода.
2. Анализ данных анкетирования родителей, анализ продуктов учебной и творческой деятельности ребенка на предыдущем этапе, катамнестический анализ личного дела ребенка, его медицинского сопровождения (анамнез, динамику), неврологический статус, психологический статус (данные психолого-педагогического наблюдения над особенностями личностного развития), дневник наблюдения, позволяющий наблюдать, отражать и изучать личностное развитие ребенка в ходе разнообразной совместно разделенной и самостоятельной деятельности: игра, режимные моменты – самообслуживание в процессе утренних, вечерних гигиенических процедур, приема пищи, прогулки, свободного от занятий времени.
3. Проектирование развития ценностных ориентиров, личностных свойств и качеств ребенка, включая три «Т»: терпеливость, толерантность, терпимость, с учетом актуального уровня воспитанности.
4. Дальнейшее изучение ребенка, проектирования его поведения и отношения в различных ситуациях.
5. Коррекция намеченного образовательного маршрута с учетом личностных достижений ребенка и его взаимодействия во внутренней и внешней социо-культурной среде жизнедеятельности.
6. Анализ результатов коррекции.
7. Планирование нового образовательного маршрута

Осуществляя индивидуальное психолого-педагогическое сопровождение важно, чтобы весь процесс воспитания планировался с

учетом «психологического портрета этого ребенка и строился от зоны «актуального развития» этого ребенка (то есть из реального уровня воспитанности) к зоне «ближайшего развития» (то есть к возрастным критериям воспитанности).

Полифункциональная образовательная среда— это взаимосвязь педагогических условий, педагогическое пространство, которое создает возможность для реализации индивидуальных интересов и потребностей детей с ограниченными возможностями здоровья, способствует развитию их самостоятельной деятельности и эффективного накопления личного опыта. С точки зрения общей педагогики образовательная среда, должна соответствовать следующим дефинициям учебно-воспитательного процесса:

- гуманитарная развивающая среда;
- интеллектуальная образовательная и коррекционно–развивающая среда;
- информационная обучающая среда.

Несмотря на то, что каждая из перечисленных средовых составляющих несет свою собственную нагрузку, все обозначенные нами составляющие взаимосвязаны, что не исключает возможности интеграции между ними. Основой образовательной среды во многом является социальный компонент. К нему относятся традиции школы-интерната: взаимответственность; благоприятный психологический климат; общие дела, атмосфера доброжелательности, имидж образовательной организации.

Сформулируем педагогические условия эффективности нашей работы:

- педагогическая компетентность педагога;
- педагогический оптимизм и вера педагога в положительный результат педагогического воздействия и умения видеть и поддерживать каждое минимизированное продвижение ребенка;
- педагогическое мастерство педагога, его умение изучать личности в динамике, и на основе динамического наблюдения уметь корректировать намеченную индивидуальную траекторию воспитания, помня об индивидуальности и неповторимости каждой человеческой личности, и его потенциальных возможностей духовного, душевного и физического саморазвития;
- создания социо-культурной среды средствами включения ребенка в следующие виды режимов: двигательный, речевой, санитарно-гигиенический и т.д.:
- создания условий для включения ребенка в совместно разделенную педагогическую деятельность.

Педагогическое пространство, построенное с учетом изложенных дефиниций, по ключевым позициям во многом ассоциируется с профессиональным стандартом педагога, введенным Приказом Минтруда России № 544н от 18 октября 2013 г. «Об утверждении профессионального стандарта «Педагог (педагогическая деятельность в сфере дошкольного, начального общего, основного общего, среднего общего образования)

воспитатель, учитель». Представленный в нем средо-ориентированный подход нацеливает педагогическую общественность на экологическую парадигму обучения, в которой доминирующая роль отводится опосредованному педагогическому руководству саморазвитием личности школьника в пространстве образовательной организации. Этот подход позволяет переориентировать учителя с позиции активного авторитарного педагогического воздействия на личность обучающегося, на опосредованный процесс сотрудничества, направленный на проявление у самого школьника способности проектировать свое образование, т.е. включение образовательного конструкта, обуславливающего его самообучение и саморазвитие. При подобной организации образования включаются новые механизмы внутренней активности обучающегося в его взаимодействиях со средой. Так парадигма нацеливает современного педагога школы на диалог в диаде «учитель-ученик», на то, что ученик должен учиться сам, а учитель осуществлять мотивационное управление его учением, то есть мотивировать, организовывать, координировать, консультировать, контролировать, а при этом обеспечивать коррекционно-развивающую деятельность, сглаживая последствия нарушений в развитии.

Коллектив школы создает педагогические условия воспитательно-образовательного процесса, при которых, по мысли А.С. Макаренко «воспитывает не только сам воспитатель, сколько среда, которая организуется наиболее выгодным образом». Для установления в образовательной организации культуры доверия, искренности, открытости, способствующей формированию и развитию образовательной успешности специальной школы в целом должны быть:

- доверительные отношения в коллективе педагогов-единомышленников;
- умение работать в команде в обстановке коллективного сотрудничества и взаимодействия;
- непрерывное саморазвитие и самообразование в области профессиональной компетенции и педагогической компетентности;
- педагогическая рефлексия, готовность к освоению новаторских технологий в интересах меняющегося контингента воспитанников, открытость, готовность к критике и самокритичность в самооценке.

В целях совершенствования среды взаимодействия различных служб школы-интерната возникает необходимость воссоздать электронный дневник индивидуального сопровождения и выработать на его основе единые требования и рекомендации для родителей.

Важным звеном в социализации детей с ОВЗ является привлечение семьи к воспитанию и полноправному её участию в деятельности школы. В данный момент стоит острая необходимость вовлечения родителей в учебно-воспитательный процесс (День открытых дверей, консультации, Родительский университет, конкурсы и соревнования). Уникальность взаимодействия состоит в том, что социальный статус большинства семей

необычный, многодетные приемные семьи имеют особые проблемы организации жизненного пространства, адаптации к окружающему социуму, который изменился в связи с переездом (ноябрь 2014г – открытие коттеджного поселка «Моя большая семья»).

Цель подпрограммы «Взаимодействие»: разработка действенного алгоритма взаимодействия субъектов оздоровительно-образовательного процесса (руководителей, врачей, специалистов, педагогов, родителей) по вопросам сопровождения детей с ОВЗ.

Задачи:

- Разработать алгоритм взаимодействия всех субъектов оздоровительно-образовательного процесса по вопросам сопровождения детей с ОВЗ в рамках программы «Социализация» (для детей с легкой умственной отсталостью).
- Разработать алгоритм взаимодействия всех субъектов оздоровительно-образовательного процесса по вопросам индивидуального сопровождения детей с ОВЗ в рамках программы «Социализация» (для детей со сложной структурой дефекта).
- Разработать алгоритм эффективного взаимодействия школы-интерната с органами опеки и Центром сопровождения приемных семей по вопросам устройства и дальнейшего сопровождения детей-сирот с ОВЗ.
- Осуществлять на постоянной основе систему подбора передовых технологий обучения детей с особыми образовательными потребностями;
- Создать учебно-методические комплексы, методические рекомендации, пособия и т.д. по вопросам обучения, всестороннего развития и социализации детей с особыми образовательными потребностями.

Основные мероприятия по реализации программы

I этап - прогностический (январь - апрель 2015 г.):

- Изучение психолого-педагогической и методической литературы по исследуемой проблеме с учетом требований ФГОС и Закона «Об образовании в РФ».
- Анализ уровня подготовки специалистов образовательной организации.
- Анализ архитектурной среды образовательной организации и ее потенциальные возможности.
- Анализ учебно-методического потенциала образовательной организации.
- Разработка поэтапного тематического плана экспериментальной работы.
- Разработка локальных нормативных актов для осуществления экспериментальной деятельности.

II этап - организационный (май – декабрь 2015 г.):

- Разработать Индивидуальные программы комплексного сопровождения детей со сложной структурой дефекта.
- Разработать план мероприятий по ранней профессиональной ориентации учащихся.
- Разработать адаптированные программы начального общего образования для детей с ОВЗ (в первую очередь для детей с ЗПР и ЗППР).
- Разработка индивидуального (или группового) маршрута включения в инклюзивное образование.
- Разработка программы развития Ресурсного центра для МОУ «Райсеменовская СОШ»
- Подготовка организационно – методической базы для организации эффективной экспериментальной работы.
- Развитие информационной среды в школе-интернате (АРМ для учителя, доступ к сети Интернет в каждом учебном помещении).
- Создание Ресурсного кабинета со следующими материалами: Монтессори-материал как специальная предметно-развивающая среда для использования в подготовительном классе, с детьми с РДА, с детьми со сложной структурой дефекта; Наборы СПЕКТРА «Математика»; Наборы Lego Edicatoin «Машины и механизмы».
- Завершение комплектования кабинета ЛФК, спортивного зала, швейной мастерской, дошкольной группы, мини-типографии.
- Разработка алгоритма взаимодействия всех субъектов оздоровительно-образовательного процесса (руководителей, врачей, специалистов, педагогов, родителей) по вопросам сопровождения детей с ОВЗ.
- Разработка алгоритма взаимодействия (плана совместных мероприятий) школы-интерната со специалистами СОШ, ДОУ, клуба д. Райсеменовское, Центра сопровождения приемных семей, органов опеки.

III этап - практический (январь 2016 г. – декабрь 2018 г.):

- Сбор передовых технологий обучения детей с ОВЗ в единую базу.
- Создание методической копилки: коррекционно-развивающие упражнения по каждому предмету; картотека специальных коррекционных упражнений по развитию высших психических функций и т.д.
- Разработка и реализация универсальных технологий и уникальных методов обучения для каждой категории учащихся.
- Создание учебно-методических комплектов, методических рекомендаций, пособий и т.д. по вопросам всестороннего развития и социализации каждого ребенка с ограниченными возможностями здоровья.
- Реализация Индивидуальных программ комплексного сопровождения детей со сложной структурой дефекта.

- Реализация адаптированных программы начального общего образования для детей с ОВЗ.
- Реализация индивидуального (или группового) маршрута включения в инклюзивное образование.
- Реализация программы развития Ресурсного центра для МОУ «Райсеменовская СОШ».
- Совершенствование системы дополнительного образования и внеурочной деятельности.
- Реализация и совершенствование алгоритма взаимодействия всех субъектов оздоровительно-образовательного процесса (руководителей, врачей, специалистов, педагогов, родителей) по вопросам сопровождения детей с ОВЗ.
- Реализация алгоритма взаимодействия (плана совместных мероприятий) школы-интерната со специалистами СОШ, ДОУ, клуба д. Райсеменовское, Центра сопровождения приемных семей, органов опеки.
- Расширение сотрудничества с образовательными учреждениями региона: детскими садами, общеобразовательными школами, профессиональными училищами, центрами занятости населения.
- Расширение связей с учреждениями культуры, учреждениями дополнительного образования с целью социальной адаптации детей с ОВЗ.
- Расширение сотрудничества со спортивными учреждениями региона по вопросам оздоровления детей.

IV этап - обобщающий (январь – декабрь 2019 г.):

- Анализ и систематизация информации о состоянии и результатах эксперимента.
- Публикация базы передовых технологий обучения детей с ОВЗ в сети Интернет.
- Публикация учебно-методических комплектов, методических рекомендаций, пособий и т.д. по вопросам всестороннего развития и социализации каждого ребенка с ограниченными возможностями здоровья.
- Подготовка аналитических материалов по результатам экспериментальной деятельности, предоставляющих возможность обобщения опыта работы по следующим вопросам:
 - универсальная модель полифункциональной среды, способствующей всестороннему развитию и социализации каждого ребенка с ОВЗ;
 - универсальные технологии и уникальные методы обучения для каждой категории учащихся с ОВЗ;
 - алгоритмы взаимодействия субъектов оздоровительно-образовательного процесса (руководителей, врачей, специалистов, педагогов, родителей) по вопросам сопровождения детей с ОВЗ.

Раздел IV. Прогнозируемый результат

Подпрограмма «Социализация»

- Создание адекватных учебных материалов: рабочих тетрадей, учебников, учебных пособий, электронных учебников.
- Введение профессиональной подготовки для некоторой категории детей с ОВЗ (развитие учебного курса «Картонажно-переплетное дело» до «Основ типографского искусства»).
- Расширение услуг дополнительного образования.
- Создание Ресурсного кабинета.
- Включение в социум деревни Райсеменовское через участие в творческих, спортивных и культурных мероприятиях.
- Составление программы коррекции для каждого ослабленного ребенка по результатам углубленного медицинского осмотра.

Подпрограмма «Адаптация»

- Создание адаптированных программ начального общего образования для детей с ОВЗ.
- Создание индивидуального (или группового) маршрута включения в инклюзивное образование.
- Осуществление медико-психолого-педагогического коррекционного сопровождения учащихся с ОВЗ из МОУ «Райсеменовская СОШ».
- Осуществление программно-методического сопровождения инклюзивного образования.
- Оказание консультативной методической помощи педагогам, воспитателям ГПД, классным руководителям, педагогам дополнительного образования, работающими с детьми с ОВЗ в МОУ «Райсеменовское СОШ».

Подпрограмма «Взаимодействие»

- Дневник индивидуального сопровождения учащегося – бумажный и электронный, разработка индивидуальных видов помощи, контроль (исполнение и эффективность).
- Универсальные формы заданий на каникулы с учетом особенностей жизнедеятельности многодетных приемных семей.
- Программа повышения родительской компетентности «Родительский университет».
- Алгоритм взаимодействия школы-интерната со специалистами СОШ, ДОУ, клуба д. Райсеменовское, Центра сопровождения приемных семей, органов опеки (совместные мероприятия, совещания).

- Проведение семинаров, конференций, курсов повышения квалификации для повышения уровня профессиональных компетенций педагогического коллектива.
- Публикация базы передовых технологий обучения детей с ОВЗ в сети Интернет.
- Публикация учебно-методических комплектов, методических рекомендаций, пособий и т.д. по вопросам всестороннего развития и социализации каждого ребенка с ограниченными возможностями здоровья.